



**ESTADO DE SANTA CATARINA**  
**PREFEITURA MUNICIPAL DE TIJUCAS**  
*Secretaria Municipal de Obras, Transportes e*  
*Serviços Públicos*

---

**MEMORIAL DESCRITIVO**

**PROJETO ARQUITETÔNICO DE REFORMA DA AÇÃO SOCIAL**  
**BAIRRO UNIVERSITÁRIO – TIJUCAS/SC.**

Rua José Joaquim Santana, nº 36, bairro Universitário, Tijucas - SC

**1- APRESENTAÇÃO**

Esse memorial tem como finalidade descrever a execução das melhorias a serem implantadas na sede da Ação Social.

Está prevista a reforma incluindo os seguintes itens, revisão de toda a estrutura de cobertura e esquadria, troca da área de piso da recepção e cozinha, fechamento e abertura de algumas paredes para ampliação de salas, além de pintura nas paredes internas e externas, laje e esquadrias da edificação.

Lembrando que todo material empregado e aplicado deve atender as normas técnicas de qualidade, de segurança do trabalho e proteção ao meio ambiente segundo normas da ABNT, Ministério do Trabalho e CONAMA.

**2- CONSIDERAÇÕES INICIAIS**

Está sendo disponibilizada, em anexo, planilha orçamentária, elaborada pela Contratante, com quantidades e preços estimados. Portanto, os concorrentes deverão proceder a um criterioso levantamento dos serviços a serem desenvolvidos, bem como das eventuais dificuldades de execução, podendo, a seu exclusivo critério, acrescentar quantidades e/ou itens específicos que julguem necessários. Sendo assim, não serão aceitas alegações posteriores de desconhecimento das condições existentes para sua realização.

Os materiais a serem utilizados deverão ser de boa qualidade, procedência conhecida e adquiridos de forma legal no comércio especializado.

Os operários que trabalharão na obra deverão ter a experiência necessária para desempenhar as etapas da obra e as atividades deverão ser supervisionadas por profissional qualificado.



**ESTADO DE SANTA CATARINA**  
**PREFEITURA MUNICIPAL DE TIJUCAS**  
*Secretaria Municipal de Obras, Transportes e*  
*Serviços Públicos*

Deverão ser obedecidas, rigorosamente, todas as legislações trabalhistas vigentes, bem como as de segurança do trabalho.

### **3- LIMPEZA E SEGURANÇA PERMANENTE DA OBRA**

Durante a execução dos serviços deverá ser feita limpeza permanente do local de trabalho, deixando o ambiente limpo no final da obra, de modo a garantir as condições de segurança, higiene do ambiente e andamento da obra, tanto para a mão de obra, quanto para os estudantes da escola.

### **4- DISPOSIÇÕES GERAIS**

Serão necessários serviços preliminares de preparação para a implantação do canteiro de obras. A execução por completo desses itens fica para o vencedor da licitação, tendo a obrigação de fazê-los.

São os seguintes:

1 – construção de espaços com finalidade de depósito de materiais e sanitários com chuveiros para atender aos operários. Todos atendendo as normas de segurança do trabalho.

2 – Necessidade de colocação de placas identificando a obra, profissionais responsáveis e os prazos de execução da obra.

### **5- COBERTURA E PROTEÇÕES.**

No projeto de reforma está previsto a revisão de toda a cobertura com substituição dos itens danificados. Segue imagens da cobertura existente:





**ESTADO DE SANTA CATARINA**  
**PREFEITURA MUNICIPAL DE TIJUCAS**  
*Secretaria Municipal de Obras, Transportes e*  
*Serviços Públicos*

---

## **6- ESQUADRIAS**

Deverá ser feita revisão e em caso de danificadas, será trocada as esquadrias em questão, janelas e portas, por peças de qualidade. Seguem imagens das esquadrias existentes:



## **7- REVESTIMENTOS**

### **PISOS, AZULEJOS E PINTURA**

Será feita a remoção do piso existente, e a colocação de novos na área de recepção e cozinha. O piso de toda a área indicada deverá ser acabado com piso e rodapé cerâmicos de mesmo padrão. Os azulejos deverão ser assentados com argamassa colante específica para este fim e deverão ser aprovados pela contratante antes de serem assentados, sendo somente as paredes da cozinha revestidas com azulejos brancos do chão ao teto.

Os trabalhos de pintura só poderão ser iniciados quando a superfície a ser pintada estiver totalmente seca.

Tinta acrílica semibrilho deverá ser utilizada internamente e cada demão só será aplicada quando a precedente estiver seca, convindo observar-se um intervalo de no mínimo 24hs entre as duas demãos sucessivas.

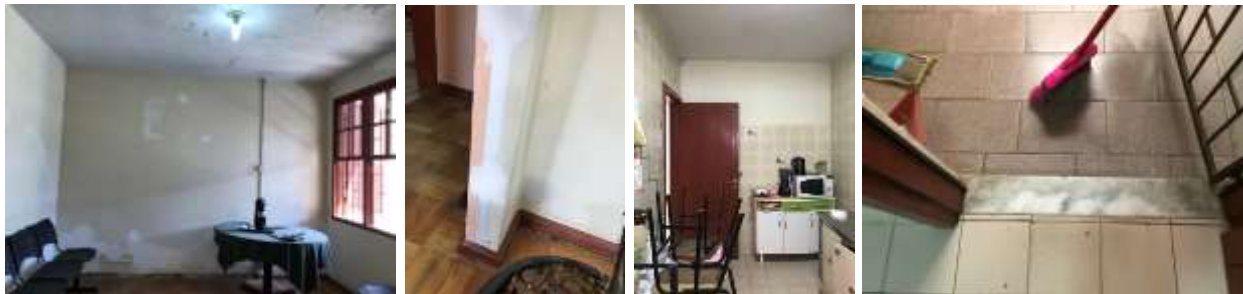
Nas peças de madeira (portas, forras e vistas) deverá ser aplicado tinta sintética semibrilho como medida de proteção.



**ESTADO DE SANTA CATARINA**  
**PREFEITURA MUNICIPAL DE TIJUCAS**  
*Secretaria Municipal de Obras, Transportes e*  
*Serviços Públicos*

---

Seguem imagens dos pisos, azulejos e paredes existentes:



**8- SERVIÇOS FINAIS**

Ao final dos trabalhos, o prédio deverá ser cuidadosamente limpo e todo entulho deverá ser removido da redondeza.

---

ENG. ANGÉLICA ARGENTON

CREA SC 062931-7

PREFEITURA MUNICIPAL DE TIJUCAS

TIJUCAS, 21 DE DEZEMBRO DE 2017

---

PREFEITURA MUNICIPAL DE TIJUCAS